



Une seconde espèce de *Coryanthes* sect. *Lamellungis* (Orchidaceae) pour l'état de Bahia, Brésil

Guy R. Chiron^{1*} & Sidney Marçal²

¹Herbiers, Université Claude Bernard Lyon 1, F-69622 Villeurbanne Cedex, France

²Caixa postal 01, Cep 45615-000 Buerarema, BA (Brésil) - contato@laborquideas.com.br

* auteur pour la correspondance : g.r.chiron@wanadoo.fr

Résumé

Nous proposons dans cet article une nouvelle espèce de *Coryanthes* originaire de la forêt atlantique brésilienne, dans l'état de Bahia. C'est le deuxième représentant de la section *Lamellungis* Schlechter décrit pour ce biotope. *Coryanthes marcaliana* est décrit, illustré et comparé aux espèces les plus proches sur le plan morphologique, notamment *Coryanthes leferenziorum* G.Gerlach, Senghas & Seeger, un taxon endémique de Bolivie, et *Coryanthes pilosa* Marçal & Chiron, autre membre de la section observé dans la région.

Abstract

In this article a new species of *Coryanthes*, from the Brazilian Atlantic forest in Bahia, is proposed. Second representant of the section *Lamellungis* Schlechter for this biotope, *Coryanthes marcaliana* is described, illustrated and compared to the species belonging to the same section and presenting a similar morphology, especially *Coryanthes leferenziorum* G.Gerlach, Senghas & Seeger, a plant endemic to Bolivia, and *Coryanthes pilosa* Marçal & Chiron, also from Bahia.

Resumo

Propomos neste artigo uma nova espécie de *Coryanthes* nativa da Mata Atlântica brasileira, no estado da Bahia. Ela é o segundo representante da seção *Lamellungis* Schlechter descrita para este biótopo. *Coryanthes marcaliana* é descrita, ilustrada e comparada com as espécies pertencendo na mesma seção e morfologicamente mais próximas, incluindo *Coryanthes pilosa* Marçal & Chiron, da Bahia também e *Coryanthes leferenziorum* G.Gerlach, Senghas & Seeger, de Bolívia.

Mots-clés : *Coryanthes leferenziorum*, *Coryanthes pilosa*, Mata Atlântica, nouveau taxon, taxinomie.

Keywords: *Coryanthes leferenziorum*, *Coryanthes pilosa*, Mata Atlântica, new taxon, taxonomy.

Palavras chave: *Coryanthes leferenziorum*, *Coryanthes pilosa*, Mata Atlântica, novo taxon, taxonomia.

Il y a quelques mois nous proposons (Marçal & Chiron, 2018) une nouvelle espèce de *Coryanthes* W.J.Hooker (1831 : t.3102) [section *Lamellungis* Schlechter (1916)], la première enregistrée dans l'état de Bahia et même dans la *Mata Atlântica*, toutes les espèces de cette section données pour le Brésil poussant en forêt amazonienne (Flora do Brasil 2020 em construção, 2019). La population qui a fourni le spécimen type avait été trouvée dans les environs de Itajuípe, à environ 700 m d'altitude, par le premier auteur. Le même chercheur a voici peu repéré un autre *Coryanthes* de la même section, cette fois-ci sur le territoire du *município* de Una (Bahia), à une soixantaine de kilomètres plus au sud. Similaire à *Coryanthes pilosa* par ses parties végétatives, il en diffère par suffisamment de caractères floraux pour constituer une entité distincte, qui est décrite ci-dessous en tant qu'espèce nouvelle.

Coryanthes marcaliana Chiron, *sp. nov.*

Types : Brésil, Bahia, Una, Rodovia Ba672 km 2,8, 15,3160° S, 39,0826° W, ca. 70 m alt., 02/05/2018, Sidney Marçal 3080 (holo : HUESB, iso : HUEFS)

Haec species Coryanthes leferenziorum G.Gerlach, Senghas & Seeger et *Coryanthes pilosa* Marçal & Chiron similis est. Sed a prima specie foliis duplo angustioribus, pedunculo inflorescentiae 2-3-plo brevior, triflora (vs. 1-2-flora), floribus distincte minoribus (usque ad duplo), mesochilo lamellis dentiformibus

(vs. *crista verrucosa*) utrinque ornato, columnae pleuridiis multo deminutis, differt. A *Coryanthes pilosa* bracteis floralibus uniformiter viridibus et duplo angustioribus, hypochilo breve pubescente margine apicale haud piloso apicale decurrente, mesochili lamellis brevioribus, tenuioribus non nisi lateralibus, mesochilo callum carente, epichilo distincte minore, epichili lobis lateralibus minoribus, columna graciliore, pleuridiis minoribus, differt.

Etymologie : L'espèce est nommée en l'honneur de Sidney Marçal, biologiste et chercheur des orchidées de Bahia, découvreur de la population typique de l'espèce.

Plante épiphyte, cespiteuse ; pseudobulbes ovoïdes, 5-8 × 2,5 cm, sulqués, verts, bifoliés, garnis à la base de 2 gaines membraneuses sèches, la plus grande un peu plus longue que le pseudobulbe ; feuilles étroitement ovales, jusqu'à 32 × 6 cm, la base conduplicquée en un court pseudo-pétiole, 7 mm de long, l'apex aigu sub-acuminé, la surface marquée de 3 veines principales et de quelques veines moins prononcées ; inflorescences 1-2, chacune portant 3 fleurs, prenant naissance à la base du pseudobulbe le plus jeune, dirigées vers le bas, pédoncule droit, épais, 4,3-5 cm de longueur, 4-5 mm de diamètre, marron foncé virant au vert en son apex, garni de 4 bractées membraneuses, brun clair, amplexicaules, aiguës, de plus en plus grandes depuis la base vers l'apex, la dernière 16-18 mm de longueur ; bractée florale vert clair mais vite sèche, ovale conduplicquée, 30-47 mm de longueur, 25-30 mm de largeur étalée ; pédicelle-ovaire cylindrique, 70-85 × 5-6 mm, d'abord vert teinté de violet puis, rapidement, brun violet, côtelé ; fleur globalement jaune pâle extérieurement, irrégulièrement marquée de tâches pourpres, l'intérieur de l'épichile légèrement rosé ; sépale dorsal ovale, 30-35 × 19-20 mm, aigu, marqué d'une veine médiane ; sépales latéraux fortement rejetés en arrière, largement ovales falciformes, 52-58 × 30-35 mm, aigus, cuspidés, marqués d'une veine médiane nette et de veines latérales discrètes, les marges fortement enroulées ; pétales 37-39 × 6-6,5 mm, ligulés, falciformes à torsadés, aigus, avec des veines discrètes ; labelle divisé en trois parties : hypochile onguiculé, onglet cylindrique, droit, environ 15-17 × 4-4,2 mm, corps en forme de casque aplati, 26-30 mm de largeur, 14-16 mm de hauteur, 19-21 mm de profondeur, terminé à l'apex en une lame tronquée descendant sur le mésochile, densément pubescent sur toute sa surface abaxiale ; mésochile large, trapézoïdal, légèrement courbé, environ 25-30 mm de longueur, 14 mm de largeur à la base jusqu'à 23 mm au niveau de

l'épichile, 7-9 mm d'épaisseur, à marges involutées, marqué, sur les côtés uniquement, de lamelles dentiformes, de chaque côté 3 visibles plus une, nettement moins développée, à l'intérieur du casque de l'hypochile ; épichile en forme de sac globalement rectangulaire, environ 26-28 mm de hauteur et de largeur, 40-42 mm de profondeur, ouvert sur la face adaxiale avec un apex triangulaire flanqué de 2 cornes courbes, fond du sac orné d'un cal massif ovale triangulaire ; colonne sub-cylindrique, plutôt droite mais géniculée à l'apex, 36-39 × 5 mm à la base, s'élargissant progressivement vers l'apex, la partie basale ornée de 2 pleuridies plutôt réduites, la partie apicale légèrement élargie et flanquée de 2 ailes sub-rectangulaires, clinandre doté de 3 cornes, les 2 latérales longues, fines et courbes, la médiane courte et rectangulaire ; anthère transversalement et largement elliptique, 6-7 × 5-6 mm ; pollinarium constitué de 2 pollinies fixées sur une tegula courte qui les relie à un large viscidium. Fig. 1, 2.

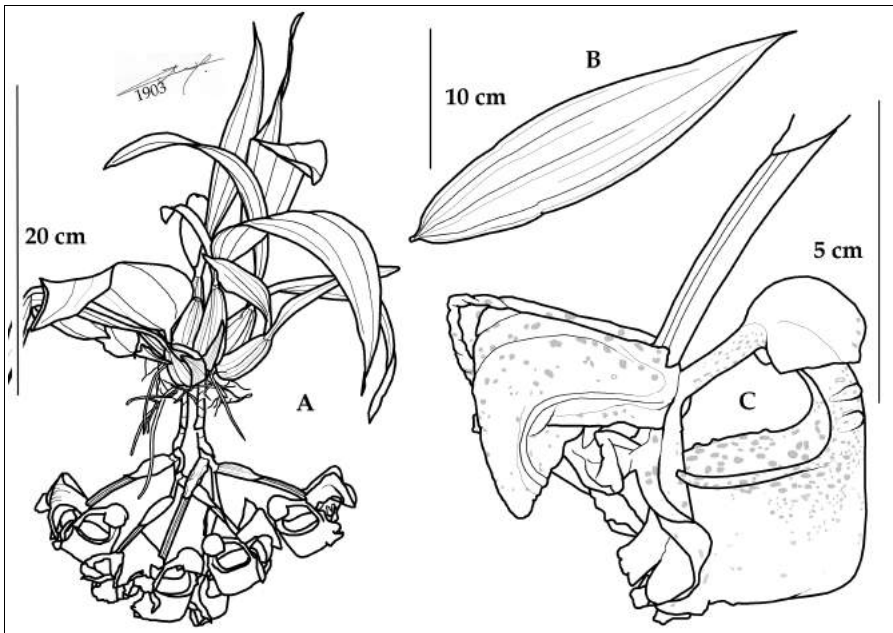


Fig. 1 : *Coryanthes marcaliana*

A. plante ; B. feuille ; C. fleur [dessin Guy Chiron, d'après type]

Habitat : une seule population a été trouvée à ce jour ; elle pousse dans les forêts côtières du *municipio* d'Una, un des centres d'endémisme les plus

importants de la *Mata Atlântica*. Le climat est chaud et humide, avec des précipitations moyennes de 1.200-1.800 mm par an, et une éventuelle période un peu plus sèche de mai à septembre dans la partie sud de cette écorégion. La floraison de l'espèce a lieu autour de mai.

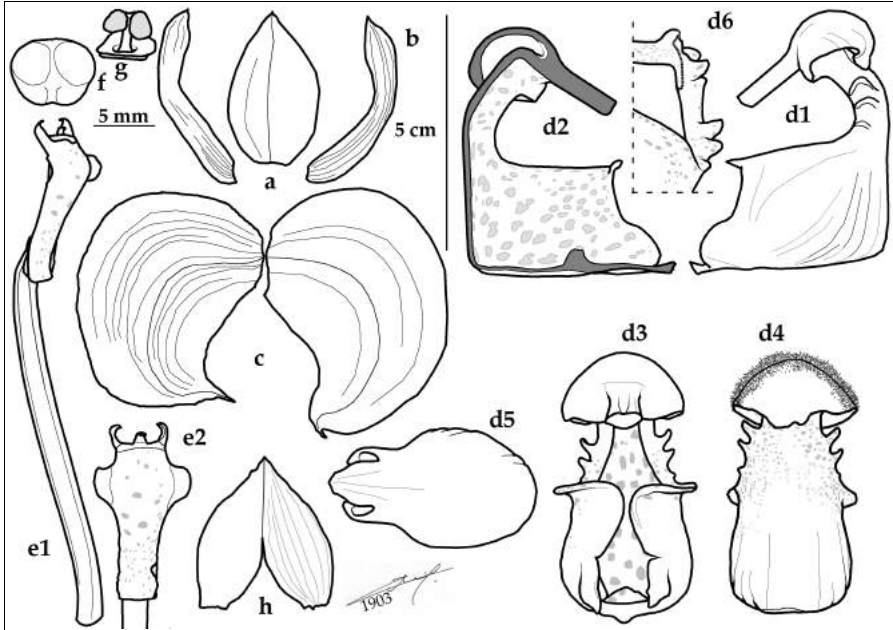


Fig. 2 : *Coryanthes marcaliana*

a. sépale dorsal ; b. pétales ; c. sépales latéraux ; d. labelle (1. vue de côté ; 2. coupe longitudinale ; 3. vue de face ; 4. vue de dos ; 5. vue de dessous ; 6. détail du mésochile) ; e. colonne (1. vue de profil, avec ovaire pédicellé ; 2. vue de dos) ; f. anthère ; g. pollinarium ; h. bractée florale [dessin Guy Chiron, d'après type]

Notes taxinomiques

Cette espèce présente un mésochile orné de lamelles (Fig. 3.A) et appartient donc à la section *Lamellungis*. Toutefois ces lamelles, quoique bien développées et non réduites à de basses callosités, sont limitées aux faces latérales du mésochile. Cela ne se retrouve que chez *Coryanthes alborosea*, quoique sur certains spécimens seulement, *Coryanthes dasilvae* et *Coryanthes leferenziorum*.

C. dasilvae F.Barros (2001) est originaire d'Amazonas (Brésil). C'est la seule de ces trois espèces à être présente au Brésil. Son inflorescence, dressée et

uni- ou biflore, la distingue immédiatement. En outre la fleur présente un sépale dorsal nettement plus petit et aussi large que long, des sépales latéraux nettement plus longs, un labelle à mésochile nettement plus étroit et à épichile moins haut.

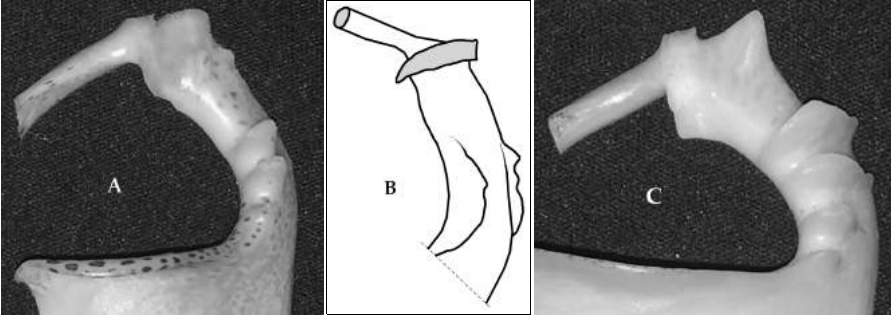


Fig. 3 : mésochiles

A. *Coryanthes marcaliana* ; B. *Coryanthes leferenziorum* ; C. *Coryanthes pilosa*
 [A, C. ph. Sidney Marçal d'après types ; B. dessin Guy Chiron d'après protologue]

C. alborosea C.Schweinfurth (1943) est connu uniquement du Pérou. Les plantes sont plus petites, avec des feuilles plus étroites, le pédoncule de l'inflorescence est beaucoup plus long, jusqu'à 17 cm, les fleurs sont blanches avec du rose lilas plus ou moins clair, voire violet foncé. Le labelle présente plusieurs différences : l'onglet est 2 fois plus court, l'hypochile est nettement moins profond et son apex est allongé et redressé vers le haut et non plaqué sur le mésochile, la pubescence est plus longue et présente sur la partie apicale davantage que sur le sommet, le mésochile est semi-tubulaire et nettement plus court. Les pleuridies basales de la colonne sont nettement plus développées.

C. leferenziorum G.Gerlach, Senghas & Seeger (1990 : 49) est à ce jour connu uniquement de Bolivie, La Paz, à environ 1.000 m d'altitude. C'est probablement l'espèce morphologiquement la plus proche de *C. marcaliana*. De dimension globalement similaire, ses plantes se distinguent par des feuilles 2 fois plus larges, une inflorescence à pédoncule 2-3 fois plus long et à 1-2 fleurs. Ses fleurs sont similaires en couleur et en formes, quoique sensiblement plus grandes (30 à 50%). Hypochile, mésochile et épichile sont similaires mais le mésochile (Fig. 3.B) se distingue par la présence sur chaque côté d'une crête longitudinale à sommet irrégulier très différente

des 4 lamelles dentiformes latérales de *C. marcaliana*. Les pleuridies basales de la colonne sont, là aussi, nettement plus développées.

La seule espèce de la section *Lamellungis* connue à ce jour dans l'est du Brésil est *C. pilosa* Marçal & Chiron (2018 : 138). Ces plantes sont similaires par leurs parties végétatives, l'inflorescence et la couleur des fleurs mais plusieurs détails de la structure florale les distinguent. Par rapport à *C. pilosa*, *C. marcaliana* a des bractées florales (Fig. 4.A, B) uniformément vert pâle (*vs.* lignées de pourpre) et 2 fois plus étroites ; un hypochile (Fig. 4.C, D) moins longuement pubescent, non pileux sur sa marge apicale, et dont la partie apicale descend sur le mésochile ; chez *C. pilosa*, le mésochile montre des lamelles (Fig. 3.C) plus longues, plus épaisses et continues d'un côté à l'autre, et son apex est garni d'un cal conique (Fig. 3.A, C), absent chez *C. marcaliana* ; l'épichile (Fig. 4.E, F) est sensiblement plus grand, et plus large que haut, les lobes latéraux sont bien développés, entourant la colonne (*vs.* à peine marqués chez *C. marcaliana*, laissant la colonne libre) et le cal ornant son fond est plus petit ; la colonne (Fig. 4.G, H) est légèrement plus massive, les ailes plus épaisses et les pleuridies basales sont nettement plus développées.

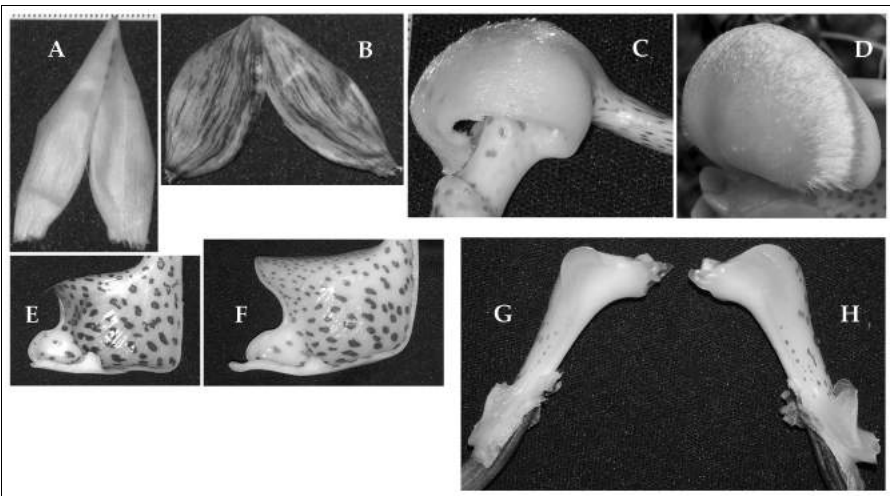


Fig. 4 : comparaison entre

Coryanthes marcaliana* et *Coryanthes pilosa

A, B. bractée florale ; C, D. hypochile ; E, F. épichile en coupe ; G, H. colonne
A, C, E, G. *C. marcaliana* ; B, D, F, H. *C. pilosa* [ph. Sidney Marçal]

Références

- Barros, F. 2001. Uma nova espécie de *Coryanthes* (Orchidaceae) da Amazônia brasileira. *Hoehnea* 28: 279-283.
- Flora do Brasil 2020 em construção. Jardim Botânico do Rio de Janeiro. <http://floradobrasil.jbrj.gov.br/reflora/floradobrasil/FB179>. Consulté le 25/03/2019.
- Gerlach, G., K.Senghas & H.-G.Seeger, 1990. Beiträge zur Gattung *Coryanthes* Hook. V: *Coryanthes leferenziorum* eine neue Orchidee aus Bolivien. *Die Orchidee* 41(2) : 49-51.
- Hooker, W.J. 1831. *Coryanthes maculata*: spotted-lipped *Coryanthes*. *Botanical Magazine* 58: t. 3102.
- Marçal, S. & G.R.Chiron, 2018. Une nouvelle espèce de *Coryanthes* (Orchidaceae) du Brésil. *Richardiana* n.s., 2 : 136-143.
- Schlechter, R. 1916. Die gattung *Coryanthes* Hook. *Orchis* 10: 67-82.
- Schweinfurth, C., 1943. *American Orchid Society Bulletin* 12 : 242.